

请将此手册交给开具了本品处方的患者。

Rekovellev[®]皮下注射笔使用须知

请听取主治医生关于方法和处理的说明，
并仔细阅读此手册后再注射。



如有忧虑,请停止给药Rekovellev[®], 并立即联系主治医生或药剂师。

您的用药量为 1 日 1 次, 1 次 _____ μg 。

注射笔的显示窗口对齐 _____ 刻度 处
 的下一条细线 (转动 1 刻度)
 下下条细线 (转动 2 刻度)。

注射方法的视频可从WEB站点进行观看。



https://www.ferring.co.jp/rekovellev-movie/pen_easy_ch/
观看视频所产生的通信费由观看者自己承担。

注射时需要的东西

请摆放在干净的地方。

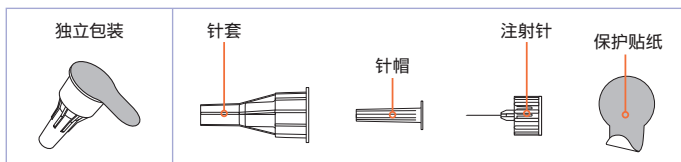
Rekovellev[®]和注射针属于您个人专用，
不可与他人共用。
请使用主治医生开具处方的注射针。



各部分的名称



◆注射针 安装在Rekovellev[®]上使用。



* 药液: 含有有效成分重组人促卵泡激素的液体
※ Rekovellev[®]所含的药液量会根据标签的颜色而异。

自我注射的步骤

STEP 1 洗手 洗手后,开始注射的准备。

STEP 2 安装注射针

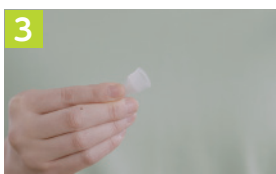


1 拔下注射笔笔帽。



2 使用酒精棉擦拭笔尖的橡胶塞进行消毒。

※如果在残留有消毒液的状态下安装注射针,注射后可能会无法取下,因此擦拭时请勿把笔尖整个包裹起来。



3 撕下注射针的保护贴纸。
※每次注射都要使用新的注射针。



4 一只手拿着针套,另一只手拿着注射笔,笔直地装上注射针,顺时针转动的同时轻轻插入。

※如已正确装上,会有轻微的手感。如果插入得太紧太深,可能会无法取下。

STEP 3 排出空气

开始使用新笔(首次)时,请**排出空气**。
如已完成排气(第2次起),前往**STEP 4**。



1 拔下针套。
※在取下注射针时还要用到针套,请不要丢弃。



2 拔下针帽。
※请直接**丢弃针帽**。

! 取下针帽后,请注意不要让手指或物品接触到注射针。



3 转动用量设定拨盘,在用量显示窗口上显示**水滴标记**。
※新笔有可能不是“0”,但没有问题,请对齐水滴标记。

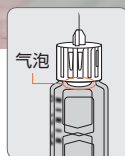


4 针尖朝上,用手指轻弹注射器数次,将注射器内的气泡集中到前端。



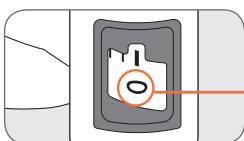
水滴标记

用量显示窗口



气泡

小气泡不上升时没有影响,请前往**5**。另外,即使看不到气泡也请同样进行。



5

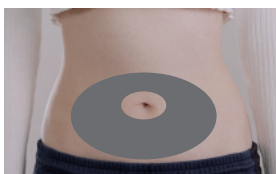


药液

保持针尖朝上(远离面部),按压注射按钮直到用量显示窗口显示“0”,并确认**药液**从针尖流出。如药液未流出,则重复排气(STEP 3的**3**~**5**),直到流出。

※重复5次后药液仍未流出时,请取下注射针(参照STEP 7),安装新的注射针(参照STEP 2),并再次排出空气。

STEP 4 确定注射部位,并用酒精棉擦拭



确定注射部位,以其周围5cm为标准,用酒精棉擦拭。

※请勿在疼痛(按压会疼痛)或发红等异常部位注射。

在腹部(用灰色表示的范围)注射。请每次改变注射部位。

例①:注射右腹部后次日在左腹部注射,例②:与前一日或上一次的用药部位至少间隔3cm以上

STEP 5 设定用药量



转动用药量设定拨盘,将刻度对齐到指定的用药量。

※拨盘可顺时针转动,也可逆时针转动。

用药量可以以 $0.33\mu\text{g}$ 为增量进行设定,各数字之间的1刻度相当于 $0.33\mu\text{g}$ 。

在设定用药量时,请注意不要按压注射按钮。



拨盘拨过时,向相反方向转动以显示正确的用药量。

! 如果拨盘无法转动到指定的用药量,则说明药物的剩余量不足。

这种情况下,要使用另一支注射笔进行注射。关于剩余量不足时的给药方法,请参照“居家自我注射说明书”等。

STEP 6 注射



拔下针套,针帽。

※如经过了排出空气步骤则已取下,请前往2。

在取下注射针时还要用到针套,请不要丢弃。请丢弃取下的针帽。



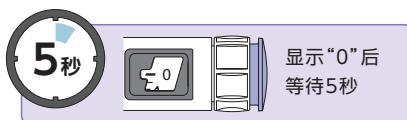
用2根手指捏住消毒部分的皮肤。用另一只手拿着笔,保持用药量显示窗口可见,将注射针笔直刺到根部。



将拇指从注射按钮上移开,然后缓慢而笔直地拔出注射针。请在注射过的部位用力按压酒精棉。出血时,用酒精棉按住。

※如果确认注射器内混入血液,下次注射时请使用新的笔。

扎到看不见注射针为止后,用大拇指按压注射按钮。用药量显示窗口显示“0”后,按住并等待5秒。



显示“0”后等待5秒

STEP 7 废弃注射针



将注射针丢弃到注射针废弃容器中。

将针套套在注射针上,逆时针旋转,将注射针从注射笔本体上取下。

※请在每次给药后取下注射针。

STEP 8 盖上笔帽



要盖好笔帽,以便进行保护。在安装注射针的状态下,笔帽盖不上。

Rekovel®是促进卵巢内卵泡发育的“卵泡刺激素(FSH)制剂” *1

- Rekovel®是人源细胞重组药物, 卵泡刺激素FSH, 用来刺激卵巢内多个卵泡发育。
- 根据AMH*2的值和体重, 设定适合您自身状态的Rekovel®用量。
- 从月经开始数日后起, 每日1次, 自行皮下注射。

*1: Rekovel® 皮下注射笔电子版附件

*2: AMH即抗苗勒管激素(或抗缪勒管激素), 发育过程中的小卵泡(颗粒细胞)分泌的激素。

Rekovel®的不良反​​应: 卵巢过度刺激综合征(OHSS) *3

如果Rekovel®的作用导致多于预期的卵子(卵泡)发育, 并过度刺激卵巢, 则可能出现卵巢膨胀和腹部或胸部积水等症状。这被称为**卵巢过度刺激综合征(OHSS)**, 是Rekovel®最应注意的不良反​​应。

*3: Rekovel® 皮下注射笔 药品说明书

OHSS的主要早期症状[Rekovel®给药开始~给药结束后2周需要特别注意]



下腹部剧痛
(盆腔疼痛)



恶心, 想吐



体重突然增加



下腹部发胀, 感觉不舒服
裤腰变紧



小便量减少



腹泻

如果出现这些症状, 请停止给药Rekovel®, 并立即联系主治医生或药剂师。

其他不良反​​应

- **卵巢肿胀(卵巢肥大)**
症状包括肚子胀/感觉不舒服, 腰痛, 下腹部疼痛, 便秘等。
- **盆腔有积水(盆腔积液)**
症状包括肚子胀, 腹部疼痛等。

除了这些症状外, 如果还出现其他您在意的症状, 或感到不安, 请咨询主治医生或药剂师。

医疗机构名称

辉凌制药 药品咨询室

这里承接Rekovel®的相关咨询。药品咨询室仅支持日语。

 **0120-093-168** *4 受理时间: 9:00~17:30(周六, 周日, 节假日, 本公司休息日除外)

*4: 不产生通话费。也可使用手机, 请注意, IP电话可能无法使用免费电话。

(仅限日语)



辉凌制药有限公司