



ルティナス[®]腔錠 100mg を
処方された皆様へ

.....

専用アプリケータの 使い方

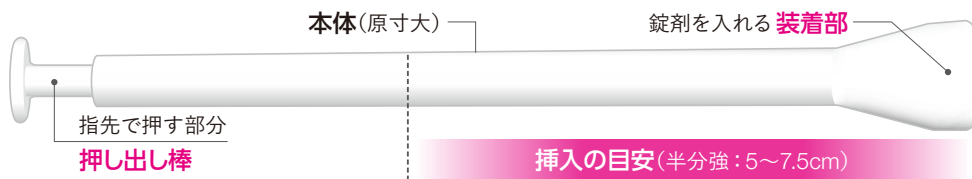
.....

中面を1枚ずつ切り離して使用します。
この用紙は、本剤の処方箋が発行された患者さんにお渡してください。

アプリケータは医療機器です。不具合等の品質上の問題による
交換を除き、アプリケータの追加提供はできません。

ルティナス[®]膣錠 100mg 専用アプリケーターの使い方

ルティナス[®]膣錠 1錠 をアプリケーター先端の装着部にはめ込み、膣腔内に挿入する。



アプリケーター使用の目的

このアプリケーターはルティナス膣錠を挿入するためにのみ使用し、これ以外の目的では使用しないでください。

✓くすりを膣の奥部まで挿入しやすい

- 膣奥部へ挿入することで、そうでない場合に比べてより効率的に有効成分が子宮に到達します。
- 膣奥部へ挿入することで、挿入後にくすりが漏れ出てしまうことを防ぎます。

✓指で直接挿入しないため、手がよごれにくい

✓長い爪やネイルなどを気にせずにくすりを挿入できる



http://www.ferring.co.jp/lutinus_movie/

アプリケーターの使い方、挿入方法を、動画で確認いただけます。上のQRコードでアクセスしてください。

視聴により発生する通信料は、自己負担となります。

使用方法

1 手を洗う

濡れた手はふいてください。
濡れた手でくすりに触れると崩れることがあります。

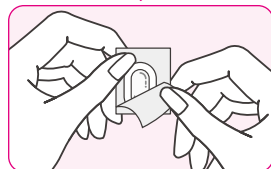
2 アプリケーターを準備する

新しいアプリケーターを用意してください。なお、異常がある場合や破損が認められる場合には、使用しないでください*。

*薬剤師または主治医に相談してください。



包装からアプリケーターを取り出し、押し出し棒を止まるまで軽く引き、戻らないように固定する。



シートをめくって錠剤を取り出す。



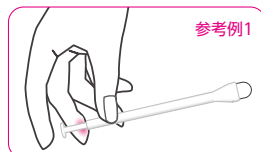
錠剤を装着部にしっかりとめ込む。

裏へ→

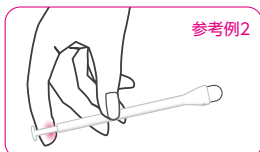
3 くすりを挿入する

- 体の力を抜いて①立位 ②座位 ③仰向けの中から楽に挿入できる姿勢を選び、膝を曲げた状態で膣に挿入します。
- アプリケーターは半分強(5~7.5cm)挿入してください。
- アプリケーターはゆっくり挿入してください。
勢いよく強く押しつけると、やわらかい膣粘膜に炎症がおきる場合があります。

アプリケーターの持ち方



中指で押し出し棒を固定。



人差し指で押し出し棒を固定。

挿入する姿勢

① 立位



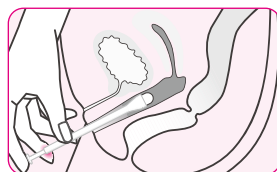
② 座位



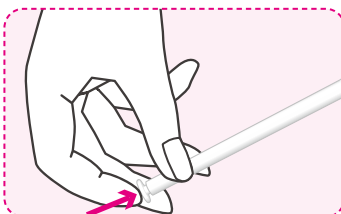
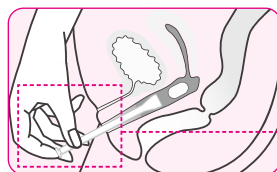
③ 仰向け



挿入の方法



押し出し棒を固定したまま、ゆっくりとアプリケーター本体を膣奥部まで(半分強)挿入する。



アプリケーター本体を膣腔内に挿入したまま押し出し棒を指先で押し込み、錠剤を押し出す。押し出した後、ゆっくりと本体を膣腔内から抜く。

- 使用したアプリケーターを再使用する場合や使用前に落としてしまった場合には、温水及び石鹸等で洗浄し、乾燥させてから使用してください。

4 挿入しおえたら

- ▶投与直後の過度な安静(横になる等)は必要ありません。家事や仕事をして構いませんが、運動や肉体労働は避けてください。
- ▶投与して数時間程度は入浴(お風呂)は避け、投与後すぐに体を洗う場合にはシャワーをご利用ください。入浴により膣内にお湯が入り、錠剤が流れ出る可能性があります。
- ▶使用したアプリケーターは廃棄いただけます。ポリエチレン製ですので、各自自治体の廃棄方法に従ってください。
- ▶おりものと一緒に白い粉状のものがでてくる場合がありますが、有効成分は吸収されていますので、問題ありません。気になる場合は、主治医または薬剤師に相談してください。なお、投与直後に大きな塊として出てくる場合には、主治医または薬剤師にすみやかに相談してください。

製造販売元(輸入)

フェリング・ファーマ株式会社
〒105-0001 東京都港区虎ノ門二丁目3番17号

F/302GU/04/19/J

[2019年4月作成]

